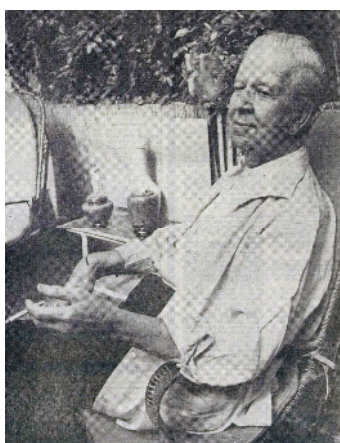




Ook expositie: Pieter Groeneveldt, het late werk (1972-1982), Museum Voorschoten, Voorstraat 17; 12-01 t/m 07-04-2013



Foto's:

1. In drie delen gedraaide vaas met stroomglazuur, h. 51 cm.
2. Vaas met ossenbloed-rode reductie, v.a. 1954, h. 29 cm.
3. Schaaltje met Song-craquelé, h. 3,5 cm.
4. Japonaiserie, schaal, l. 38 cm.
5. Bolvormige vaas h. 10cm, met uraniumoxide glazuur, jaren 30
6. Vaas met stroomglazuur, h. 14.
7. Pieter Groeneveldt, Leidse Courant, 13-04-1979
8. Werkplaats met vijf van de zes pottenbaksters, Nieuwe Leidsche Courant, 11-02-1955
9. Sticker met fabrieksmerk.

**Keramisch Museum
Goedewaagen
'Pieter Groeneveldt'
Tot en met 31 maart 2013**

In 2008 kreeg het Keramisch Museum Goedewaagen van de drie kinderen van verzamelaar Jan H. Branolte meer dan 650 stuks Nederlands kunstaardewerk in langdurig bruikleen. Deze unieke collectie is de basis voor een doorlopende reeks exposities over toonaangevende producenten van bijzonder geglaazuurd aardewerk, of het nu keramiek-fabrieken dan wel professionele pottenbakkerijen uit de eerste 60 jaar van de vorige eeuw betreft. Ditmaal wordt de pottenbakkerij van Pieter Groeneveldt in Voorschoten belicht.

Pieter Groeneveldt werd in Batavia geboren in 1889 en bekwaamde zich aan de Amsterdamse Rijksacademie bij professoren als Derkinderen en Van der Waay in de portretschilder-kunst. In 1923 opende hij aan het Haagse Noordeinde zijn befaamd geworden bloemen- en designzaak Sheherezade. In 1923 werkte Groeneveldt bij de Fayencefabriek Amphora in Oegstgeest. Daar werkte toen de bekende kunstpottenbakker Gerrit de Blanken. In 1925 opende Groeneveldt in Wassenaar een eigen keramiek-atelier en dat verplaatste hij in 1927 naar Voorschoten. Daar zou hij tot zijn dood in 1982 blijven wonen en tot het laatst toe blijven werken.

Groeneveldts keramiek stond vanaf het allereerste begin sterk onder invloed van de Chinese en Japanse glazuur-kunst van meer dan 600 jaar terug. Een voorliefde die hij zelf graag in verband met een Chinese grootmoeder. Chinees zijn het glansgroene celadon, het ossenbloed-rood en een craquelierend roomwit glazuur uit de Song-tijd. Duidelijk Japans van origine zijn de stroomglazuuren. In de expositie is ook werk van Gerrit de Blanken en van Groeneveldts werk-nemster Nel Goedhart.