



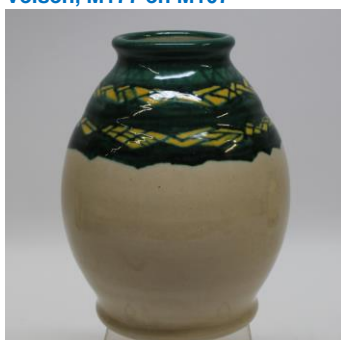
Velsen, W. Stuurman ontwerpen



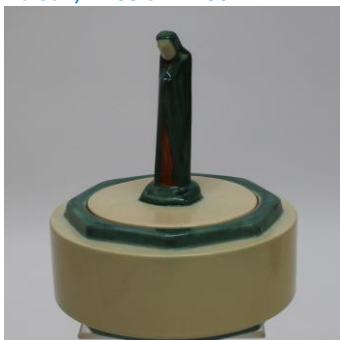
Velsen, M177 en M107



Velsen, M133 en M136



Velsen, M30, h. 20 cm



Velsen, M118, h. 15,7 cm



Velsen, M46, h. 18,2 cm



Velsen, M181, M178 en M162 cm



Velsen, M48, h. 17,5 cm



Velsen, M172, h. 17,8 cm



Velsen, M160, h. 13,7 cm

Velser aardewerk, 3^e selectie 1920-1942

De naam van de in december 1920 gestichte Potterie Kennemerland is in Nederland onlosmakelijk verbonden met de vormgeving van De Stijl. Dankzij de bruiklenen van verzamelaar Bert Hoekstra is het Keramisch Museum Goedewaagen in staat om aanschouwelijk te maken, dat de Velsen gevestigde fabriek niet alleen à la Theo van Doesburg met blokjesmotieven speelde, maar ook heel poëtisch met kalligrafische effecten werkte en organische structuren toepaste. De Velser fabriek werd gesticht door de Utrechtse keramisten Koen Mertens en Eelke Snel die beide tot De Vier Paddenstoelen behoorden. Mertens vertrok naar Noordwijk en vanaf 1924 tot zijn dood in 1939 was Snel de gangmaker van de relatief kleine fabriek. Durf valt Snel niet te ontzeggen. De wereldcrisis ten spijt startte hij meerdere malen opnieuw. Interessant is de manier waarop in de Velser aardewerkproductie ook met hoogreliefs gewerkt wordt. En zeker zo boeiend is het toegepaste coloriet. Op dit punt moet geconstateerd worden dat geen andere Nederlandse fabriek zo Engels werkte, want de kleurrijke speelsheid van Clarice Cliff voor Wilkinson en Newport Pottery lijkt ook in Velsen aangeslagen te zijn. De van oorsprong Duitse vormgever Karl Gellings zette vanaf 1929 een stempel op de Velser vormgeving.