



ESKAF, unic. roodbakkende klei



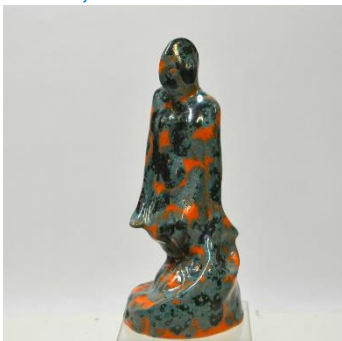
ESKAF, M102



ESKAF, M113



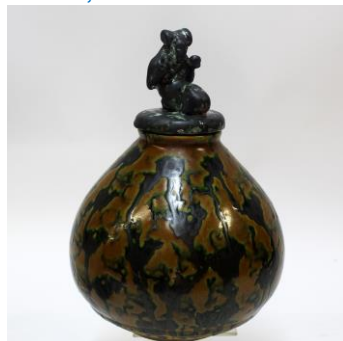
ESKAF, M115



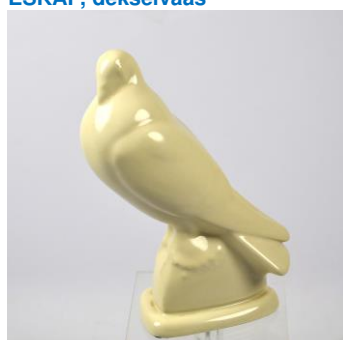
ESKAF, M135



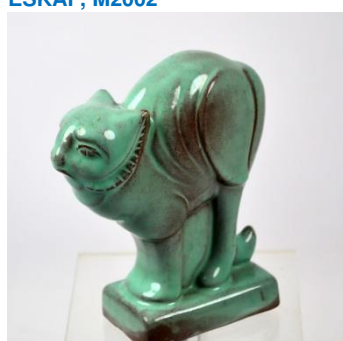
ESKAF, M142



ESKAF, dekselvaas



ESKAF, M2002



ESKAF, M2011



ESKAF, tegelabstractie

Hildo Krop, 1884 – 1970

Als stadsbeeldhouwer van Amsterdam geniet Hildo Krop zijn grootste bekendheid. Als keramist was hij nauw betrokken bij de direct na de 1^e Wereldoorlog in Steenwijk mede door zijn vader gestichte Eerste Steenwijker Kunst Aardewerf fabriek (ESKAF).

Lokale ondernemers en politici in Steenwijk financierden onder meer als werkgelegenheidsproject een kwalitatief hoogwaardige keramiekfabriek met design van een groep toen jonge kunstenaars met naast Hildo Krop, Willem van Norden, Cornelis van der Sluys, Jac. Jongert, serviesontwerper Jan Hessel de Groot en Willem Bogtman.

De fabriek kreeg een voor die jaren zeer aantrekkelijke architectuur. Alle kwaliteiten ten spijt overleefde de ESKAF de conjunctuur-crisis van de beginjaren 1920 niet. In 1927 werd de fabrieksproductie naar Huizen (NH) overgebracht. Een aantal van de gedurfde, nieuwe ontwerpen van 1920 werd daar weer uitgebracht. In het Nederlands paviljoen van de Wereldtentoonstelling van Parijs in 1925 werd aan Hildo Krops beeldhouwwerk een centrale rol toebedeeld. Krops veelzijdigheid blijkt ook uit zijn verrassende schilderwerk op aardewerk. De tegels zijn uit de collectie van Bert-Jan Baas. Verzamelaar Bert Hoekstra gaf voor deze Hildo Krop retrospectieve een aantal bijzondere driedimensionale objecten in bruikleen.