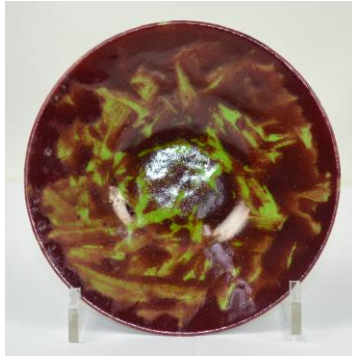




Hein Andréé in zijn atelier in Apeldoorn, jaren 30 (detail)



Keramisch Museum Goedewaagen

Hein Andréé (Apeldoorn 1882-1961), glazuurtovenaar van de Veluwe

Schenking A.J.W. Jansen, 8 oktober t/m 2 april 2017

In december 2015 kreeg het Keramisch Museum Goedewaagen van de familie Jansen een bijzondere schenking van kunst aardewerk van Hein Andréé. Afkomstig uit een van oorsprong Duitse pottenbakkersfamilie ontwikkelde Andréé zich tot één van de pioniers van de Nederlandse glazuurkunst.

Vaak wordt Andréé's naam in één adem genoemd met die Chris Lanooy en Bert Nienhuis. Johannes Henricus Andréé was van dit drietal zonder enige twijfel de meest bescheiden. Lanooy en Nienhuis werkten in toonaangevende keramiekfabrieken, voordat zij voor de vrije keramiek kozen. Beide manifesteerden zich ook op landelijke en internationale exposities. Hein Andréé hield zich buiten het kunstcircuit. Hij was een telg uit een 17^e eeuwse Westfaalse pottersfamilie, makers van gebruiks aardewerk. Zijn grootvader vestigde zich in 1821 op de Veluwe. In 1840 betrok de familie een fabriekspand bij het Apeldoorns Kanaal. Aanvankelijk met zijn broers Johan en Dorus zette hij de productie van uiteenlopend gebruiks aardewerk voort. Vanaf 1920 werkte hij alleen.

De geschenken objecten zijn al ruim voor de oorlog verworven door een buurfamilie. Jammergenoeg is na Andréé's dood diens archief aan notitieboekjes met klei- en glazuurrecepten vernietigd. De cijfercodes onderop het aardewerk zijn daarom voorsnog niet te ontsleutelen.