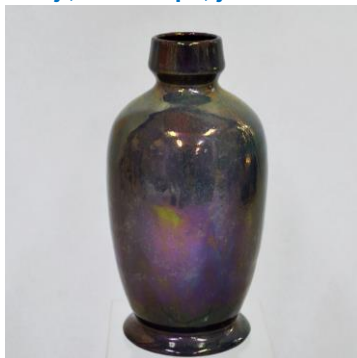




Chris Lanooy op zijn draai-schijf, atelier Epe, jaren 30



Atelier Gouda, met een luster-recept van Offermans?



Atelier Gouda, vaas decor Opale, Brussel, 1910 en merk



Rode lustervaas, naar exem-plaar, Wereldexpo Brussel



Atelier Epe na 1920, luster-decor



Atelier Epe



Atelier Epe, glazuurlopers

Keramisch Museum Goedewaagen

Chris Lanooy, (St. Anna-land 1881-Epe 1948), glazuurtovenaar van de Veluwe

Nieuw bruikleen Bert-Jan Baas
8 oktober t/m 2 april 2017

In juni 2016 kwam in Den Haag een omvangrijk erfdeel aan kunstkeramiek van glazuurpionier Chris Lanooy onder de veilinghamer. De collectie behoorde oorspronkelijk toe aan zijn zoon Ruud. Hoewel tijdelijk werkzaam en woonachtig in Austin, Texas wist de aan het Keramisch Museum Goedewaagen verbonden verzamelaar en chemicus Bert-Jan Baas de hand te leggen op een reeks topstukken. Dit vermoedelijk mede, omdat grote musea als Het Prinsessehof en Kröller-Müller vanwege hun eigen grote collecties niet mee boden.

Lanooy die als kunstenaar op vele terreinen actief zou zijn, werkte aanvankelijk voor de keramiekfabrieken van Rozenburg en de PZH. Geïnspireerd door de glazuurpracht van met name Japan begon hij in zijn Goudse atelier in 1904 te experimenteren met eigen keramiek. In 1906-1907 werkte hij korte tijd bij de HAGA in Purmerend om daar geholpen door chemicus Gerrit Offermans lusterglazuren te gaan ontwikkelen. Doorbreken deed hij in 1910 met zijn onderscheiden deelname aan de Wereldtentoonstelling van Brussel en zijn solo-expositie van 1913 in het Amsterdamse Stedelijk. In 1920 vestigde hij zich met zijn gezin in Epe. Zijn werk werd al tijdens zijn leven voor recordprijzen verhandeld. De research naar Lanooy's lusters is inmiddels in volle gang