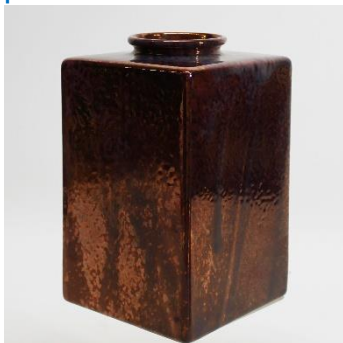




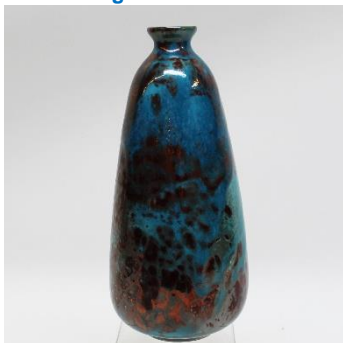
Bert-Jan Baas, M25, luster-glazuur, reductietechniek



unieke experimentcode, proefnummer 507



Bert-Jan Baas, lusterglazuur op Goedewaagen-theebus

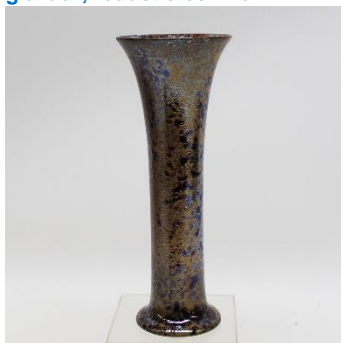


Bert-Jan Baas, M2745, luster-glazuur, reductietechniek

Zie keramiekgalerie voor de prijzen; de prijzen van de in de tussenthal geëxposeerde objecten corresponderen met die van de modellen aldaar.



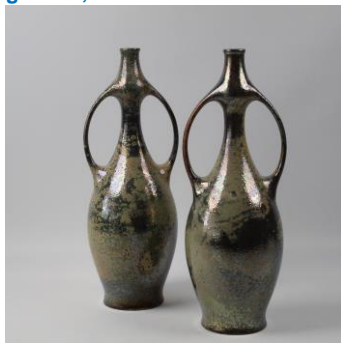
Bert-Jan Baas, M2745, luster-glazuur, reductietechniek



Bert-Jan Baas, M2755, luster-glazuur, reductietechniek



Bert-Jan Baas, M25, luster-glazuur, reductietechniek



Bert-Jan Baas, M2764, luster-glazuur, reductietechniek

Zie voor de toegepaste glazuur- en stooktechniek de door Boelo Lutgert gemaakte korte documentaire; ook op Youtube Keramisch Museum Goedewaagen

Lusterglazuren van Bert-Jan Baas, vanaf 2019

Als keramiekverzamelaar en chemicus analyseert Bert-Jan Baas (Stadskanaal, 1983) sinds 19 jaar kunstglazuren van Nederlandse keramiekfabrieken en potterie pioniers vanaf 1890. Bert-Jan Baas' eerste onderzoek richtte zich bij Royal Goedewaagen op de bewaard gebleven labjournalen. Zo ontsloot en achterhaalde hij ook speciale glazuurrecepten van de Amsterdamse plateelbakkerij De Distel. In het verlengde van zijn verzameling wierp hij zich op de grensverleggende rol van W.H. Mauser vanaf 1894 bij de Porceleyne Fles. Spraakmakend is ook zijn onderzoek naar de kunstglazuren van Bert Nienhuis (1873-1960) en dan met name naar de blauwe en rode glazuren. Werkend als bio-chemicus van 2015 tot 2018 in Austin, Texas kon Bert-Jan Baas aan de plaatselijke Art School experimenteren met de techniek van lusterglazuren die ooit in Mesopotamië ontwikkeld was. Later werd de techniek ook beoefend in het Moorse Malaga en vandaar in het Toscane van de Renaissance. Wezenlijk voor die techniek is het om bij het afkoelen van de keramiekoven het zuurstofgebruik te beperken tot wat daarvan in de gebruikte pigmenten aanwezig is. Door deze zogenaamde reductie kunnen wondermooie metaal- of parelmoerlusters ontstaan. Sinds 2019 kan Bert-Jan Baas daartoe werken in het laboratorium van de aardewerkfabriek Royal Goedewaagen. Hij verwerkt daarbij gietmodellen van de fabriek die in hun vormgeving rechtstreeks teruggaan tot de Nieuwe Kunst van rond 1900. In de nieuwe keramiekgalerie van het museum en in het museum zelf worden de lusterglazuur objecten nu geëxposeerd. Tot 23-12-2022.