

Distel-model 25 – een iconische vaas

Wie het gietmodel ontwierp, is nog niet achterhaald, maar zeker is dat in 1896 of 1897 dit harmonische model in productie is genomen in een kleine werkplaats van de net gestarte plateelbakkerij De Distel aan de 1e Jan Steenstraat in Amsterdam. Het model zou heel goed afgekeken kunnen zijn van een Chinees porseleinen model uit een toenmalig platenboek of naar voorbeeld van een museummodel. Feit is dat het model vervolgens een kleine 124 jaar bij De Distel en vanaf 1923 bij Royal Goedewaagen keer op keer gebruikt werd voor nieuwe decorontwerpen.

Door een aantal heel plezierige, recente schenkingen van onder meer de collectioneurs Bert Hoekstra, de familie Meines en Bert-Jan Baas kan het Keramisch Museum Goedewaagen nu in het eigen museum voorbeelden van die nieuwe decors laten zien. Veel topkeramisten als Bert Nienhuis, Willem van Norden en Carel Adolph Lion Cachet leverden decors aan, maar ook na de oorlog bleef de vaas bij Goedewaagen aantrekkingskracht houden. En dat gebeurt tot de dag van vandaag. Chemicus Bert-Jan Baas die in de zomer van 2019 op basis van zijn uitgebreide research naar kunstglazuren uit de eerste decennia van de 20e eeuw bij Goedewaagen met zijn reductiebrand experimenten het Chinese Sang de Boeuf stookte en edelmetaallusters. Een revival van het kunststater Goedewaagen van 1923-1960.

Het museum houdt zich aanbevolen voor foto's van andere decorversies.



Willem van Norden, faience, 1899



Bert Nienhuis, 1903



Decor Zonnebloem, ca 1930



Decor De Pauw, 1938-1955



Decor Irene, 1939-1955



Decor Hermelijn, groen, ca 1950



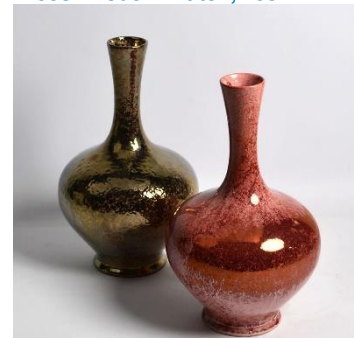
Decor Hermelijn, blauw, ca 1950



Decor Roda, ca 1954



Decor Modern Dutch, 1954



Decor kunstglazuren, 2019